

Инструкция по проверке студенческих работ на плагиат в системе Blackboard

Для получения возможности проверки студенческих работ в системе Blackboard необходимо:

1. Кафедре составить список сотрудников, которые будут осуществлять проверку работ.
2. Подать заявку в ДИТ на регистрацию сотрудников кафедры на курс «Антиплагиат» в системе Blackboard.
3. Ознакомиться с настоящей инструкцией по работе со средством SafeAssign.

Загрузка документа в средство SafeAssign

Для проверки текстовых документов на наличие плагиата в системе Blackboard предусмотрено специализированное средство – **SafeAssign**. Данное средство сравнивает загруженные текстовые документы с набором научных материалов для идентификации пересекающихся текстов.

Перед загрузкой необходимо подготовить проверяемый документ. А именно:

1. Удалить графический материал (рисунки, графики, формулы) и подписи к ним;
2. Удалить титульный лист, бланки задания, все приложения и список литературы;
3. Задать название файла в формате 17_1401_IvanovPV, где 17- год защиты, 1401 – академическая группа студента, IvanovPV – фамилия и инициалы студента.

Для входа в систему Blackboard наберите в адресной строке браузера *bb.kai.ru* и введите свои учетные данные. На вкладке «Личный кабинет» в блоке «Мои курсы» щелкните курс, название которого содержит слово «Антиплагиат» (Рис. 1).

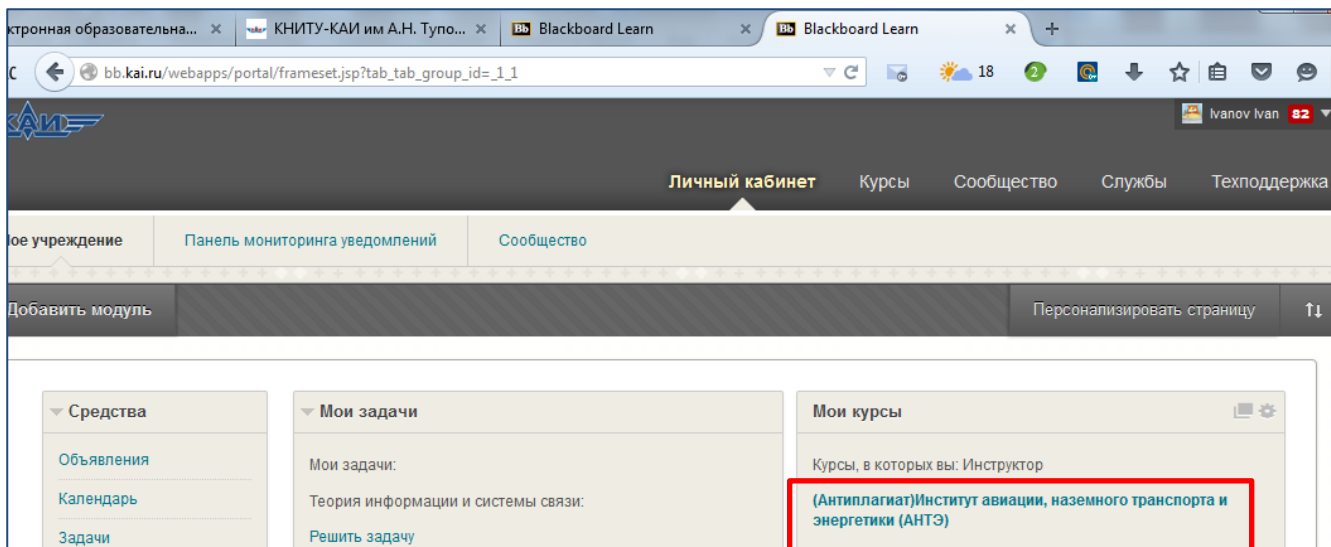


Рис. 1. Личный кабинет пользователя

Внутри курса на *Панели управления* щелкните «Средства курса» и выберите средство *SafeAssign* (Рис. 2).

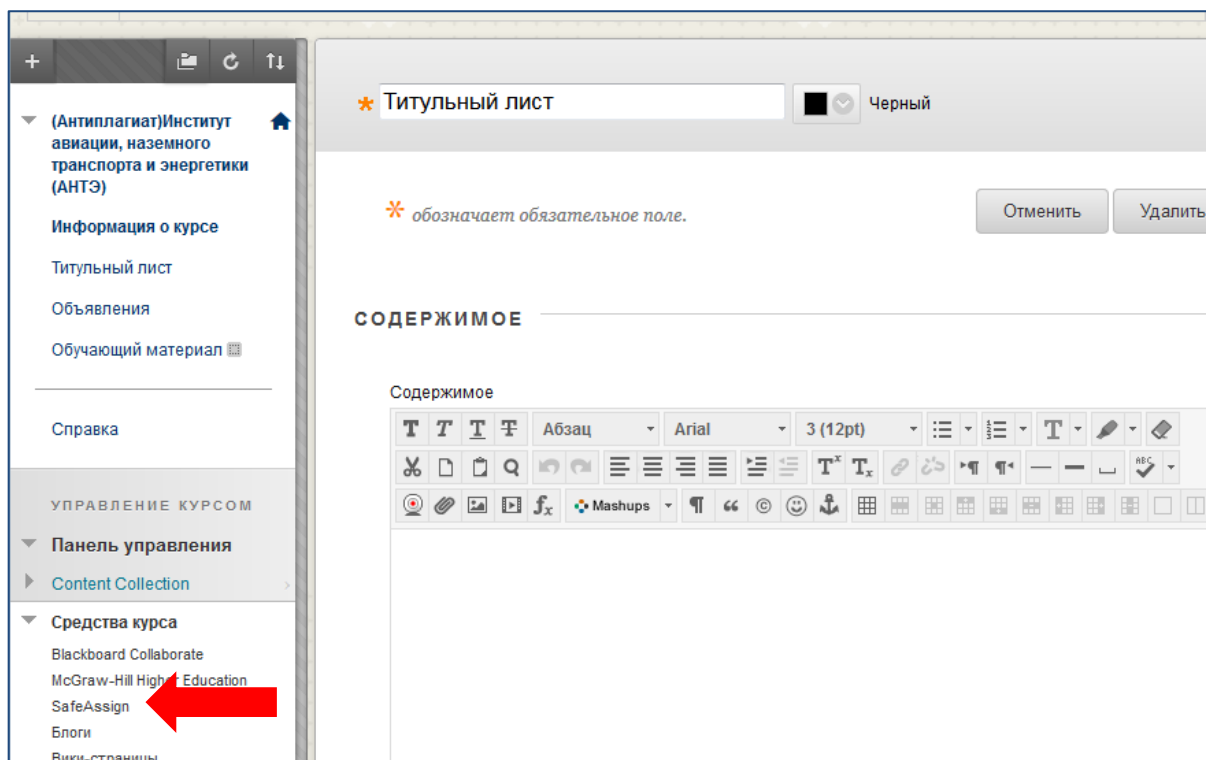


Рис. 2. Средства курса

Далее выберите пункт *DirectSubmit* и перейдите на вкладку «Общая» (Рис. 3). Вы попадёте на страницу с папками и работами. В списке отображаются файлы, уже загруженные с помощью *DirectSubmit*. Если Вы используете средство впервые, список будет пуст.

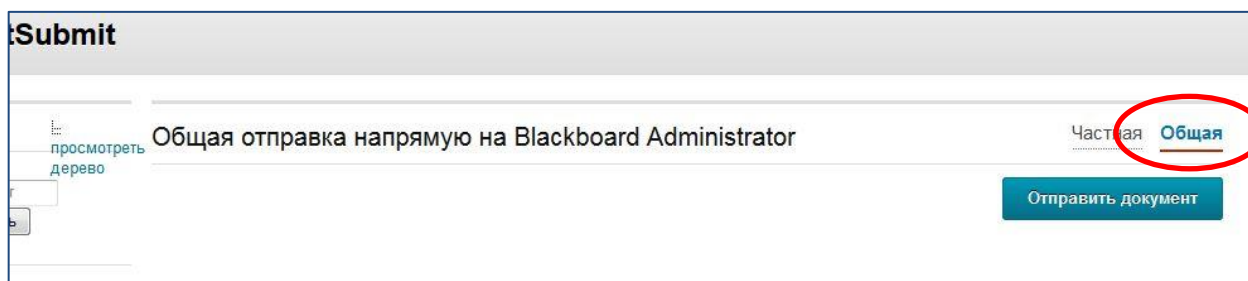


Рис. 3. Окно загруженных документов

DirectSubmit позволяет загружать работы по одной или несколько одновременно (в виде архива формата .ZIP). При пакетной загрузке в виде архива, последний не должен содержать более 100 работ. Загрузка более 300 работ за одну сессию не рекомендуется. Кроме того, работы с более чем 5000 предложений или размером более 10 Мб не могут быть загружены в систему.

Выберите папку с названием вашей кафедры для загрузки документа на проверку (Рис. 4). Внутри папки необходимо перейти в папку текущего года (или создать, если ее нет). Далее необходимо создать папку с номером группы.

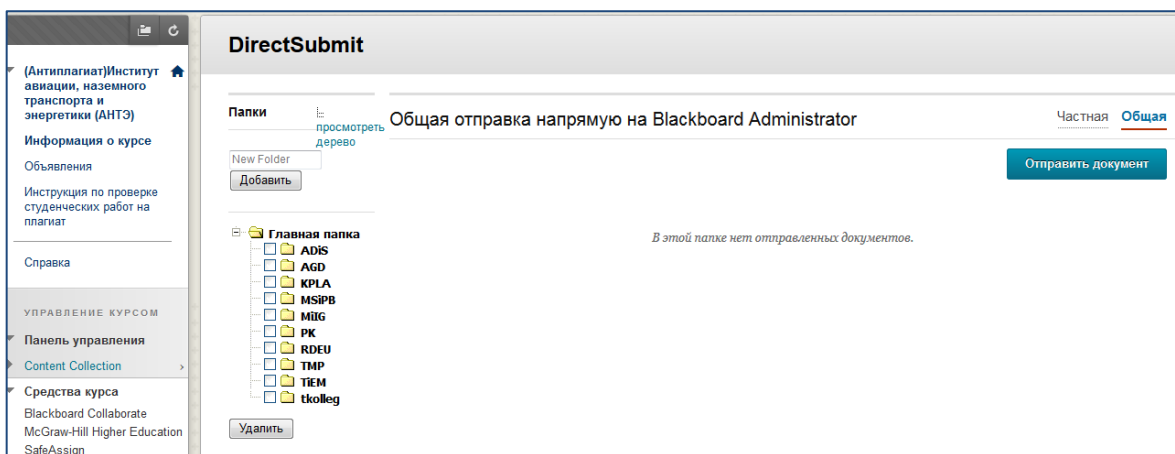


Рис. 4. Папки для загрузки документов

Далее нажмите на кнопку «Отправить документ» – появится окно загрузки (Рис. 5).

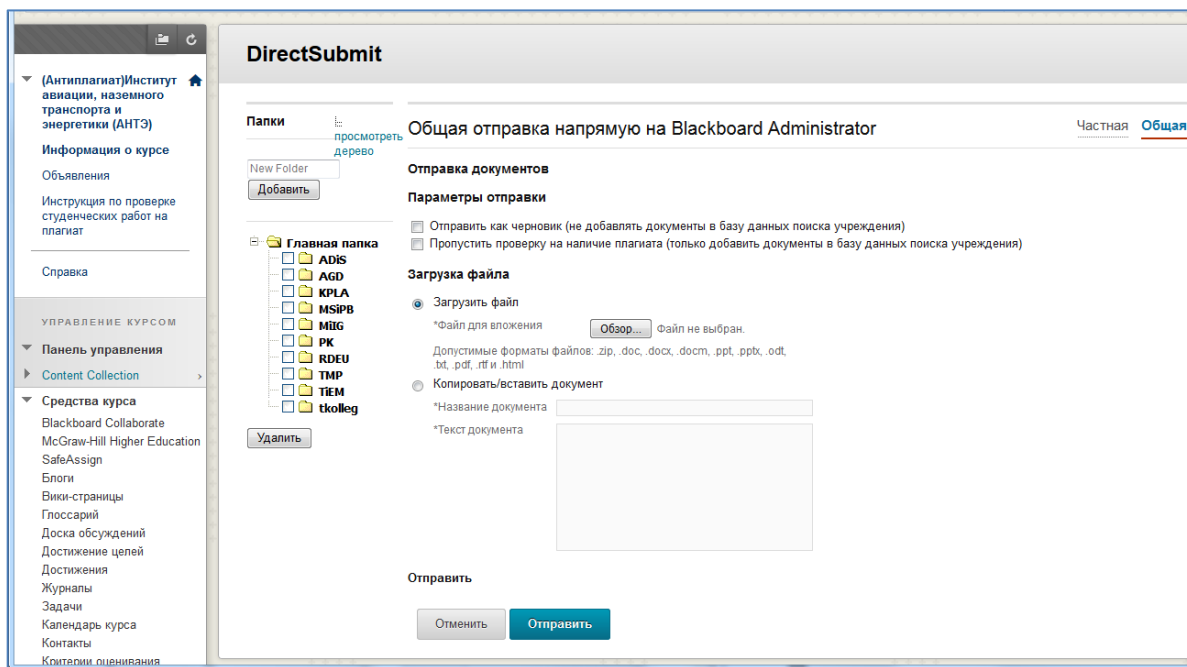


Рис. 5. Окно загрузки документа в систему

Для загрузки файла установите флаг «Загрузить файл», нажмите кнопку «Обзор» и выберите необходимый документ (допустимые расширения документа указаны на странице загрузки) или архива .ZIP с несколькими работами (ограничения к количеству файлов и их размеру см. выше).

Также возможно скопировать текст напрямую в окно DirectSubmit. Для этого установите флаг «Копировать/Вставить документ», введите наименование работы в поле «Название документа» (формат названия работы см. выше) и введите или скопируйте текст в поле «Текст документа». Документы с расширением .txt необходимо проверять через текстовое поле «Текст документа».

При необходимости, выберите опции загрузки:

- *Отправить как черновик (не добавлять документы в базу данных поиска учреждения).* Будет сформирован отчет SafeAssign, однако работа не будет загружена в базу данных организации, и не будет использоваться при проверке других работ. Данную опцию необходимо использовать при **первичной (пробной)** проверке документа, если в будущем планируется повторная загрузка данного документа в систему.
- *Пропустить проверку на наличие плагиата (только добавить документы в базу данных поиска учреждения).* Добавляет работы в базу данных организации без проверки содержания. Данная опция полезна в том случае, когда имеется необходимость загрузить в текущий курс старые работы для предотвращения их повторного использования.

После выбора файла (или копирования текста документа) и включения необходимых опций нажмите кнопку «Отправить».

Формирование отчета может потребовать некоторого времени (до нескольких часов).

Открытие и анализ отчета SafeAssign

Отчет SafeAssign предназначен для отображения детальной информации о найденных совпадениях между текстом загруженной работы и текстами источников.

После загрузки документа на проверку система выдаст таблицу (Рис. 6).

Имя файла	Файл	Соответствует	Черновик	Отчет об использовании	Отправлено
Dissert_MuhamedzhanovAl.pdf		7%			Ср, окт 21, 2015, 04:12 PM
Disser_Miller.pdf		5%			Пт, фев 12, 2016, 10:02 AM
Disser_Kumukov.pdf		12%			Пт, фев 12, 2016, 01:30 PM
Avtoreferat_Amirov.pdf		17%			Пт, фев 12, 2016, 03:05 PM
Disser_Amirov.pdf		15%			Пт, фев 12, 2016, 02:54 PM

Рис. 6. Список загруженных документов

Имя файла – наименование файла, загруженного на проверку;

Файл – кнопка выгрузки на компьютер исходного файла;

Соответствует – итоговый процент совпадения загруженного текста с базами источников SafeAssign;

Отчет об использовании - кнопка для открытия развернутого отчета SafeAssign о работе учащегося;

Отправлено – дата и время загрузки работы в систему.

До завершения проверки документа в столбцах «Соответствует» и «Отчет об использовании» будут стоять прочерки.

Отчет SafeAssign по работе учащегося открывается в новой вкладке браузера (Рис. 7).

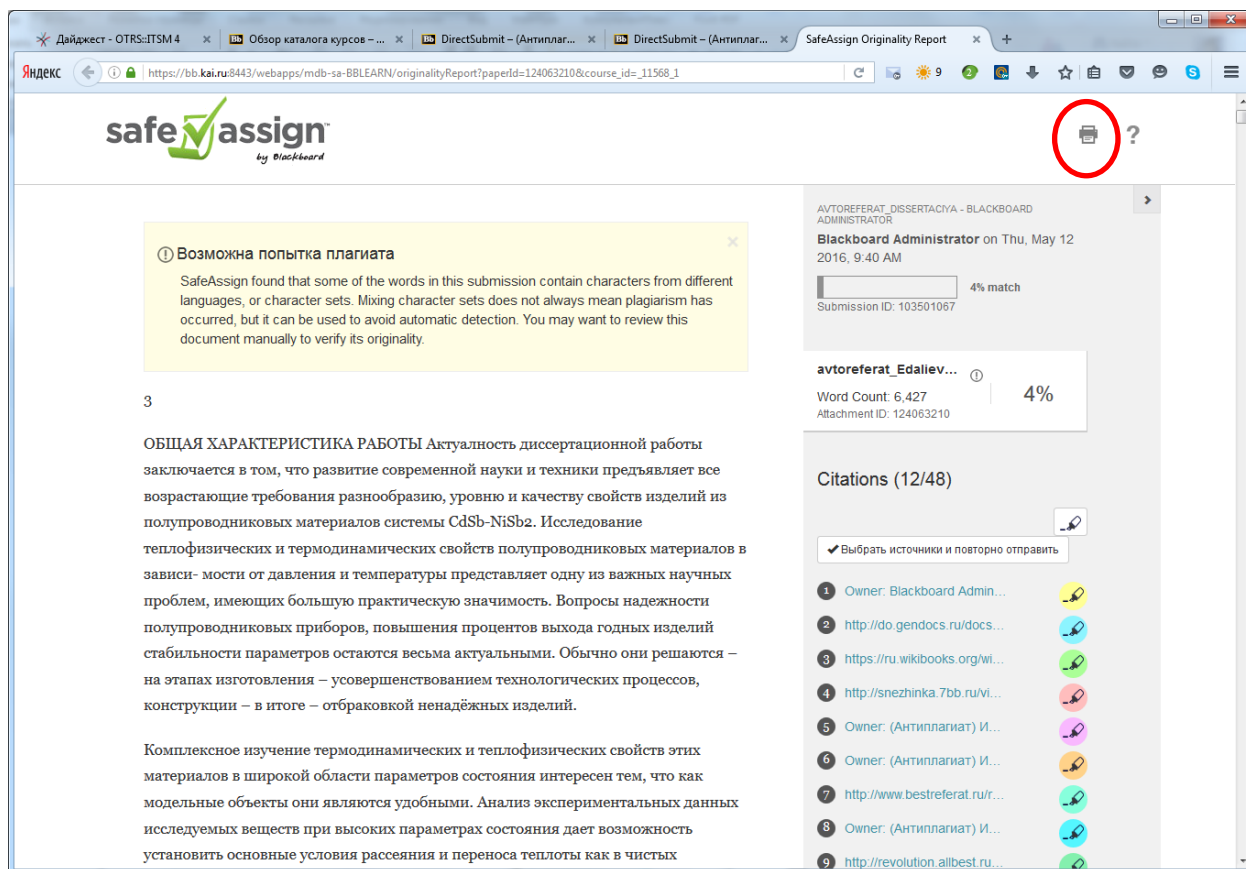


Рис. 7. Развернутый отчет SafeAssign о работе учащегося

В левой части отчета содержится текст загруженного документа. Блоки текста, по которым были найдены совпадения, выделяются цветом. Каждому источнику соответствует свой цвет выделения. Для вывода сравнения с источником нажмите на текст. Здесь отобразятся текст источника и текст загруженного документа, а также процент совпадения и ссылка на источник (Рис.).

В правой части содержатся данные о работе, такие как дата загрузки, общий процент совпадений, название загруженного файла, список источников заимствования. На каждый из источников можно перейти, щелкнув по соответствующей ссылке.

выносимые на защиту, указана степень апробации и реализации результатов диссертационного исследования, приведен перечень основных опубликованных работ по теме диссертации, кратко раскрыто содержание глав диссертации.

Первая глава посвящена анализу систем распознавания объектов, методов кластеризации данных и формулировке целей исследования.

5 **Задача кластеризации - пример задачи обучения без учителя, которая сводится к разбиению исходного множества объектов данных на подмножества в виде классов таким образом, что элементы одного класса существенно отличались друг от друга по заданному набору параметров от элементов других классов, и были максимально схожи с элементами своего класса.**



Отмечено, что кластеризацию объектов с нечеткими значениями параметров сложно провести с помощью классических (четких) методов кластеризации.

Рис. 8. Блок текста с найденным совпадением

Для исключения из проверки одного или нескольких источников (например, заимствования из собственных статей) щёлкните «Выбрать источники и повторно отправить», уберите флажки напротив исключаемых из анализа источников и нажмите кнопку «Повторно направить». Это приведет к переформированию отчета.

Для печати отчета нажмите на кнопку с изображением принтера в правом верхнем углу (Рис.), версия для печати откроется в новой вкладке браузера. Выполните печать, нажав на клавиатуре сочетание клавиш Ctrl+P.

Для сохранения отчета в файл word необходимо выделить и скопировать текст на странице версия для печати, вставить и сохранить на странице Word.